

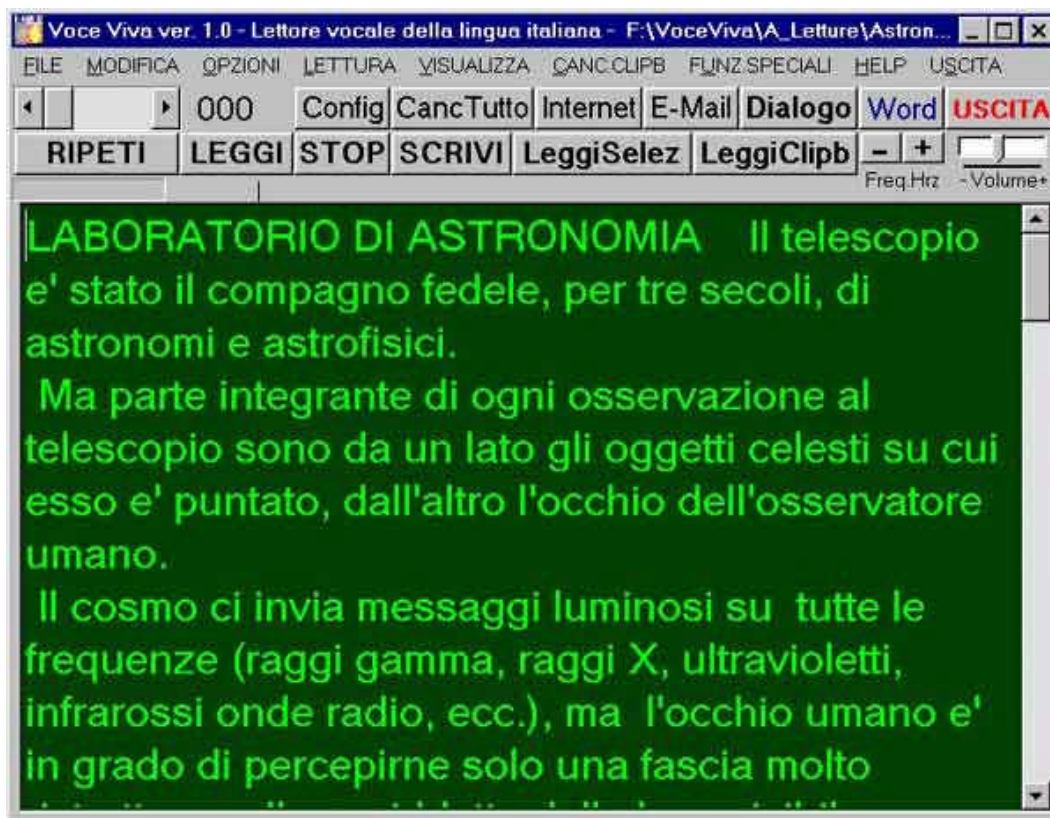
SLD SOFTWARE

Via Traversa, 2 – 25031 Capriolo (BS)
Tel 030 7460177 Tel e Fax 030 7465319
Cell. 347 8701230 - 349 4290845
mailto: alexdvd@libero.it raudino@tin.it
Internet: www.geocities.com/scribit_legit_dicit
Gruppo di lavoro e ricerca "Scribit&Legit&Dicit"
Nuova generazione di sintesi vocale

"VOCE VIVA ver. 1.0 - Lettore vocale della lingua italiana"

Guida all'uso del programma

USO E FUNZIONI DEL PROGRAMMA



VOCE VIVA ver. 1.0 – LETTORE VOCALE DELLA LINGUA ITALIANA

Ambienti operativi: Windows 95/98/2000Me/NT/2000Professional/XP

"VOCE VIVA ver.1.0 - Lettore vocale della lingua italiana -" si presenta come un programma di video-scrittura con il quale è possibile compiere, attraverso le funzioni del menu principale e dei tasti funzione, tutte le operazioni riguardanti la scrittura, la lettura vocale e la gestione di files di testo. Legge vocalmente qualsiasi tipo di testo, legge i numeri fino a dieci cifre e i decimali fino a dieci cifre, i numeri romani, i numeri cardinali, le sigle, gli acronimi, i forestierismi introdotti nella lingua italiana e, tramite l'uso delle funzioni della Clipboard, legge qualsiasi editor di testo comprese le pagine Web, i messaggi Msn Messenger, le E-Mail, le pagine Microsoft Word, WordPad, NotePad e qualsiasi formato di testo, compresi i caratteri speciali dei testi.pdf.

USO DEL MENU PRINCIPALE

- Uso delle BARRE E PULSANTI

MENU PRINCIPALE

Menu "File"

Dal menu principale con "File", oppure usando i tasti funzione indicati in parentesi, si possono compiere le seguenti operazioni:

- "Nuovo" - per iniziare un nuovo lavoro;
- "Apri" (SHIFT+F12) - per aprire un file di testo;
- "Importa" - per aprire un file di testo compatibile;
- "Unisci" - per unire il file di testo esistente con un altro;
- "Salva" (SHIFT+F11) - per memorizzare su disco con lo stesso nome;
- "Salva come" - per memorizzare e/o assegnare un nuovo nome al file;
- "Configura" - apre la finestra per modificare i parametri di configurazione del programma;
- "Stampa" - per procedere alla stampa del documento;
- "Setup stampante" - per settare e/o scegliere la stampante;
- "Exit" (CTRL+F4) - per uscire dal programma.

Menu "Modifica"

Dal menu principale con "Modifica", oppure usando i tasti funzione indicati in parentesi, si possono compiere le seguenti operazioni:

- "Annulla operazione" (CTRL+Z) per cancellare l'ultima operazione svolta e ripristinare la situazione di lavoro precedente;
- "Taglia" (CTRL+X) per tagliare (cancellare) la parte evidenziata;
- "Copia" (CTRL+C) per copiare la parte evidenziata nella Clipboard di Windows;
- "Incolla" (CTRL+V) per incollare il contenuto della Clipboard di Windows;
- "Seleziona tutto" (CTRL+A) per evidenziare e selezionare il contenuto dell'intero documento;
- "Trova Testo" per ricercare parole o frasi all'interno del testo;
- "WordWrap" funzione che permette di disporre il testo contenuto nella finestra, nella estensione orizzontale massima (il testo viene disposto orizzontalmente su righe molto lunghe), per permettere una più agevole gestione della finestra quando si devono gestire brani letterari molto lunghi (facilita le funzioni di taglia e incolla per aggiungere o tagliare parti di testo attraverso la Clipboard di Windows); premendo nuovamente su "WordWrap" viene ripristinata la formattazione originaria del testo (la lunghezza delle righe è proporzionata alla dimensione della finestra).

Menu "Opzioni"

Dal menu principale con "Opzioni", oppure usando i tasti funzione indicati in parentesi, si possono compiere le seguenti operazioni:

- "Fonts" per aprire la finestra di modifica con le seguenti opzioni :
 1. per la scelta del tipo di carattere di scrittura;
 2. per modificare le dimensioni del carattere;
 3. per modificare il colore del carattere;
 4. per modificare lo stile del carattere (normale, corsivo, grassetto, corsivo grassetto);
 5. per modificare gli effetti del carattere (barrato, sottolineato).

Menu "Lettura"

Dal menu principale con "Lettura", oppure usando i tasti funzione indicati in parentesi, si possono compiere le seguenti operazioni:

- "Leggi tutto" (F1) per attivare la lettura vocale del testo;
- "Ripeti l'ultima frase" (F4) per leggere l'ultima frase;
- "Leggi selezione" (F6) per leggere solo la parte evidenziata;
- "Stop" (F5) per interrompere la lettura;
- "Pausa" (F2) per sospendere la lettura;
- "Continua" (F3) per riprendere la lettura;
- "Scrivi" (F7) per scrivere e/o modificare un testo;
- "Crea wave" per salvare in un file.wav (funzione disattivata);
- "Uscita su scheda sonora" per indirizzare i files audio su altra scheda sonora (funzione disattivata, riservata ai servizi in telefonia).

Queste funzioni sono disponibili (tranne le ultime due) anche dalla barra comandi.

Menu "Visualizza"

Dal menu principale con "Visualizza", oppure usando i tasti funzione indicati in parentesi, si possono compiere le seguenti operazioni:

- "Nascondi tasti" (CTRL+F1) per nascondere i tasti funzione e incrementare l'area di scrittura della finestra;
- "Visualizza tasti" (CTRL+F2) per ripristinare la normale interfaccia grafica di lavoro e vedere i tasti funzione;
- "Riduci al minimo" (SHIFT+F1) per liberare l'area dello schermo e lasciare a disposizione solo i tasti e la barra dei comandi;
- "Ripristina" (SHIFT+F2) per ripristinare l'interfaccia grafica completa del programma.

Menu "Cancella Clipboard"

Dal menu principale con "Cancella Clipboard" è possibile cancellare e liberare la memoria della Clipboard di Windows (quando il cursore, transitando sulla finestra principale, mostra il segno + indica che c'è del testo nella memoria della Clipboard, il comando "Cancella Clipboard" permette di liberare questa memoria in modo da evitare aggiunte e modifiche involontarie e accidentali al testo scritto).

Con la Clipboard di Windows è possibile importare in modo rapido ed efficiente, da altri programmi, files di testo di qualunque formato, anche da Internet, dal menu principale con Copia e incolla, oppure con CTRL+C (per copiare il testo evidenziato) seguito da CTRL+V (per incollare il testo in memoria sulla finestra di Voce Viva ver. 1.0 (con l'operazione inversa è possibile esportare testi).

(Approfondimenti dal menu Guida in linea "Come usare la Clipboard di Windows").

Menu "Funzioni speciali"

Dal menu principale con "Funzioni speciali" (oppure usando i tasti funzione della tastiera), sostenute da messaggi vocali interattivi, è possibile per le persone ipovedenti e non vedenti compiere tutte le operazioni di apertura, di caricamento e salvataggio dei files di lavoro.

Procedure principali: F11 -Procedura per salvare; F12 -Procedura per caricare.

Queste procedure permettono di accedere alle seguenti funzioni:

F8 -Funzione per scegliere il disco; F9 -Funzione per scegliere la directory o la sottodirectory; F10 -Funzione per scegliere il file.

CTRL + Canc -Per uscire dalle procedure di carica e salva.

USO DI BARRE E PULSANTI

"Contatore di frasi"

Il "Contatore di frasi" (SHIFT+F4) indica il numero di frasi lette e permette di scegliere il numero corrispondente alla frase dalla quale far iniziare la lettura vocale.

Finestra del Tasto "Configura"

Per conoscere dettagliatamente le indicazioni di configurazione del programma contenute nella finestra aperta dal tasto "Configura" vedere dalla "Guida in linea" : "Come configurare il programma".



Il tasto "Configura", disponibile dalla barra dei comandi offre, alla apertura della nuova finestra, oltre alle funzioni che riguardano la configurazione del programma, anche alcune funzioni aggiuntive:

- 1) con "Pausa punteggiatura" si interviene sulla regolazione della durata della pausa in corrispondenza dei segni di interpunzione (valore consigliato = 10);
- 2) con la barra di scorrimento verticale "Lettura" si interviene sulla velocità di lettura (funzione disattivata);
- 3) con il tasto "Cambia colore fonts" è possibile scegliere il colore e la dimensione dei caratteri di scrittura; questa funzione aggiuntiva di modifica dei fonts (oltre a quella disponibile dal menu principale "Opzioni") agevola la regolazione della dimensione dei caratteri del testo scritto (funzioni di ingrandimento dei caratteri di tutti i fonts da 1 a 200 e oltre) attraverso l'uso di semplici tasti funzione.
- 4) con il tasto "Cambia colore finestra" è possibile scegliere il colore di fondo della finestra (assicurarsi che il colore dei fonts non coincida con quello dello sfondo della finestra; questa situazione si verifica in alcuni casi quando il caricamento di testi da leggere avviene tramite operazioni di copia con Clipboard; nel caso il testo non fosse

visibile, modificare il colore di fondo della finestra, oppure intervenire sull'impostazione del colore dei fonts);

5) con i due Pulsanti " + " - " è possibile regolare la frequenza di emissione della voce, durante la lettura, nell'ambito di un'escursione da 10250 Hz a 15000 Hz (valore consigliato da 11625 a 11700 Hz); l'innalzamento della frequenza oltre i 12000 Hz, permette di ottenere una lettura più veloce e spedita, dalla perfetta intelligibilità e con un'intonazione vocale da bambino.

6) nella sezione "Funzioni vocali di sostegno alla scrittura" è possibile facilitare le operazioni di scrittura alla tastiera attraverso le seguenti funzioni che devono essere preventivamente impostate e salvate dal menu "Configura":

- "Nessun segnale":

- la tastiera rimane muta durante la fase di scrittura;

- funzione "Click tastiera": ad ogni pressione del tasto corrisponde il caratteristico ticchettio simile alla vecchia macchina da scrivere, il segnale del campanello indica il ritorno a capo riga;

- funzione di "Spelling letterale o fonetico" (a scelta): alla pressione di ogni singolo tasto corrisponde la pronuncia della singola lettera digitata;

- funzione di "Leggi parola":

alla fine di ogni singola parola scritta, dopo la pressione della barra spaziatrice, viene pronunciata l'intera parola (queste ultime due funzioni, "Spelling" e "Leggi parola", possono essere attivate contemporaneamente).

Le impostazioni che possono essere cambiate e salvate con il tasto "SalvaConfigurazione" sono:

- colore font;

- dimensione font;

- colore di fondo della finestra;

- funzioni vocali di sostegno scrittura;

- configurazione di Voce Viva, della directory di lavoro e della directory dove risiede il programma eseguibile (i parametri della configurazione del programma possono essere cambiati anche manualmente aprendo il file Default.cfg, contenuto nella cartella VoceViva/Default.cfg, questo file può essere aperto con NotePad oppure WordPad -dopo aver effettuato i cambiamenti di percorso, ricordarsi di salvare le modifiche-).

Tasto "Cancella tutto"

Il tasto "Cancella tutto" (SHIFT+ALT+BachSpace) serve per cancellare il contenuto dell'intera finestra e cominciare un altro lavoro di lettura o di scrittura.

Tasto "Leggi Clipb"

Il tasto "Leggi Clipb" permette di chiudere la finestra principale di Voce Viva, in modo da lasciare libera l'area dello schermo e poter lavorare con altri programmi, lasciando aperto solo un piccolo pannello contenente le funzioni essenziali per utilizzare la lettura vocale tramite Clipboard.

Questa modalità permette di leggere vocalmente qualsiasi testo caricato nella memoria della Clipboard, da qualsiasi altro programma e da qualsiasi finestra attiva sullo schermo, tramite semplici operazioni di "Seleziona" e "Copia" (oppure, "Seleziona" seguito da CTRL+C).

La lettura vocale del testo ha inizio premendo semplicemente il tasto "LeggiClipboard".



Nel pannello di lettura vocale da Clipboard, sono presenti anche i tasti per effettuare modifiche all'impostazione della frequenza di emissione della voce.

Indicazioni per l'uso della lettura da Clipboard con "Mod. Normale" e "Mod. Avanzata".

Il tasto "Modalità Normale" (impostazione di default) permette la lettura da Clipboard di qualsiasi tipo di testo: i testi formato pdf vengono letti con alcune imperfezioni dovute alla presenza di caratteri speciali; la pronuncia nella lettura vocale di sigle e acronimi rimane strettamente aderente al testo.

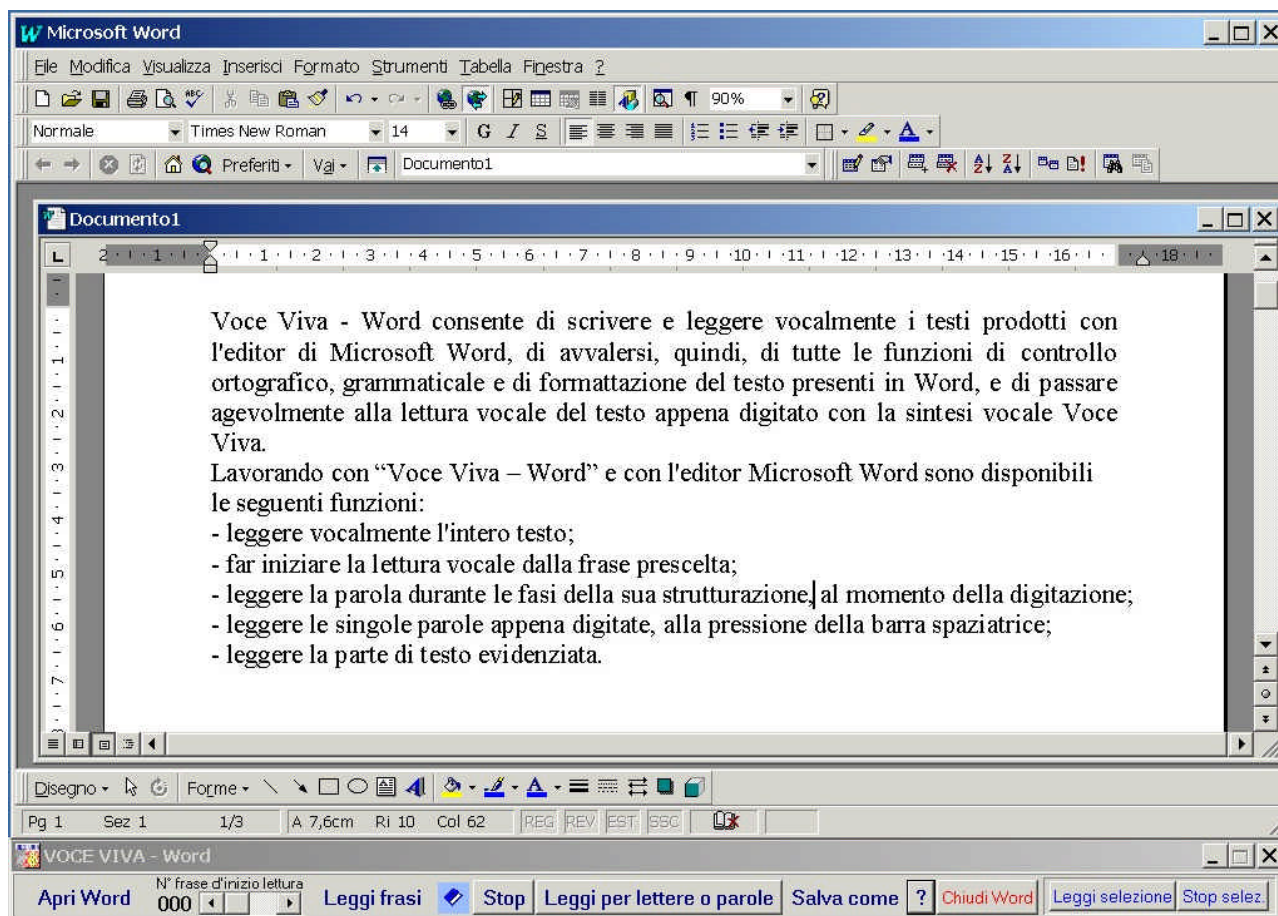
Il tasto "Modalità Avanzata" permette di impostare la lettura da Clipboard con filtri che permettono la corretta lettura di qualsiasi tipo di testo compresi i caratteri speciali dei formati pdf e, inoltre, di leggere in modalità spelling le eventuali sigle e gli eventuali acronimi che si presentano nel testo.

Informazioni dettagliate sulle modalità di lettura:

FUNZIONI :	Lettura dalla finestra principale di VOCE VIVA	Lettura tramite Clipboard: "Modalità normale"	Lettura tramite Clipboard: "Modalità avanzata"
Lettura numeri fino a 2146000000	SI	SI	SI
Lettura numeri romani e numeri cardinali	SI	SI	SI
Lettura con spelling di acronimi e sigle, in maiuscolo, fino a tre lettere	NO	NO	SI
Lettura corretta dei caratteri speciali dei formati di testo.pdf	NO	NO	SI
Lettura corretta di file.txt contenenti errori e caratteri speciali ASCII prodotti da copiatura di testi.pdf	SI	SI	SI
Lettura corretta di testi scritti interamente in carattere maiuscolo	SI	SI	NO

Tasto "Word"

Il tasto "Word" apre il programma "Microsoft Word" (qualsiasi versione), presente nel PC, e permette di scrivere e lavorare in Word affidando la lettura vocale a VOCE VIVA tramite selezione e pressione dei tasti Ctrl+C. Questa possibilità risulta molto utile per le attività didattiche perché permette attivare tutti i controlli dell'ambiente di lavoro M. WORD, in particolare il controllo grammaticale, unitamente alle funzioni di lettura vocale di VOCE VIVA.



I comandi di Voce Viva sono disposti nella barra in basso, in modo da lasciare lo spazio sullo schermo all'editor M. Word, per procedere agevolmente alle operazioni di scrittura. In questo ambiente di lavoro è possibile utilizzare tutte le modalità di scrittura assistita offerte da M. Word, compresi il controllo ortografico e grammaticale, e procedere alla lettura vocale di tutto il testo, oppure, alla lettura vocale estemporanea del testo appena digitato.

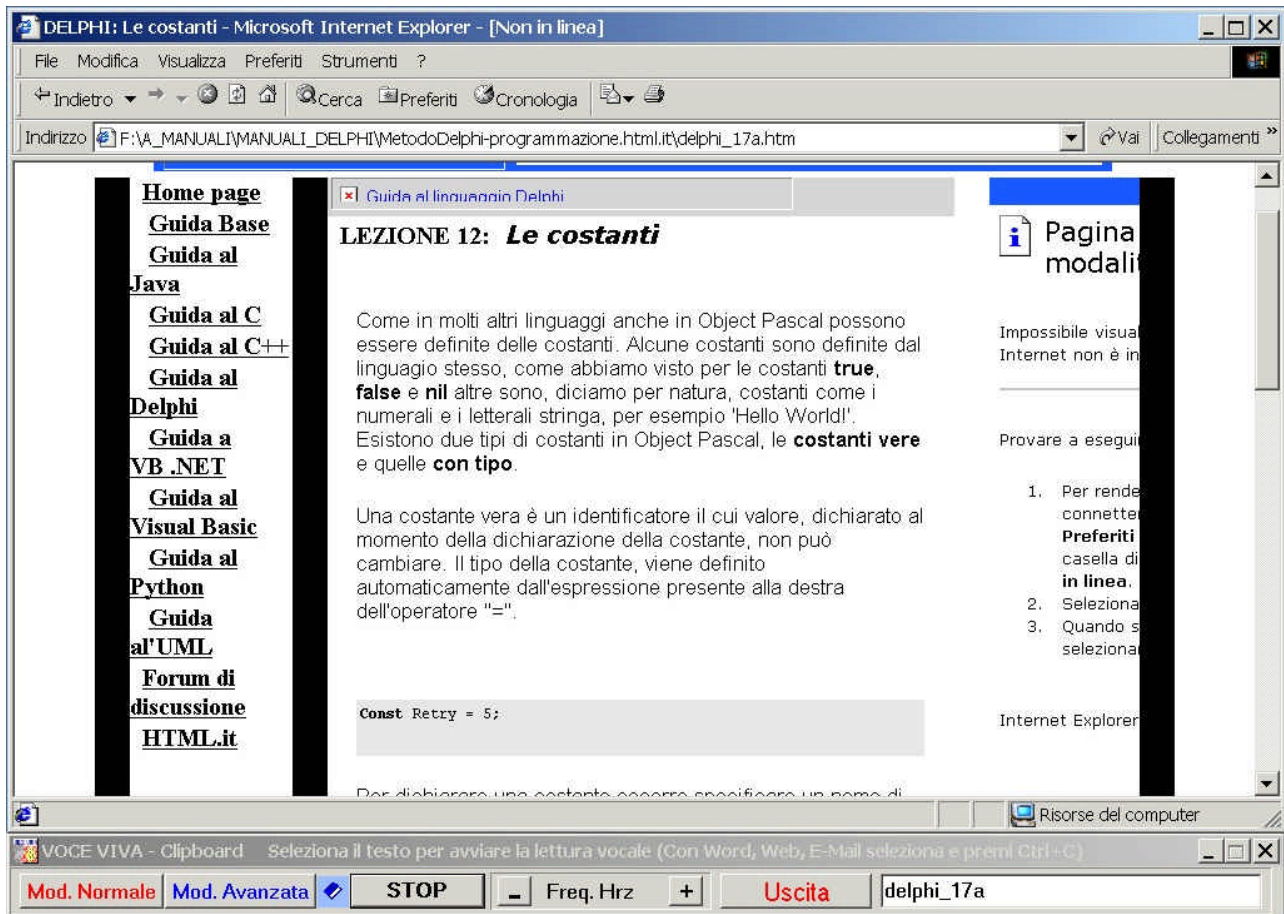
Sono disponibili con l'editor M. Word le seguenti funzioni di lettura vocale:

- leggere l'intero contenuto del testo;
- scegliere la frase dalla quale far iniziare la lettura;
- leggere la parte di testo evidenziata;
- leggere in modo estemporaneo, alla pressione della barra spaziatrice, ogni singola parola appena scritta;
- leggere, in modo estemporaneo e in modalità spelling, durante le fasi stesse di scrittura, le parole durante la loro strutturazione.

Le funzioni di lettura vocale in ambiente M. Word sono attive quando M. Word viene aperto da Voce Viva tramite i tasti "Word", oppure "Apri Word".

Tasti "Internet" e "E-mail"

Facilitano l'accesso a Internet e alla posta e predispongono il programma in modalità "Leggi Clipb" per poter passare alla lettura vocale delle pagine Web, di MSN Messenger, di E-Mail, Acrobat Reader e di altro, tramite le funzioni della clipboard.



La lettura vocale avviene con le seguenti semplici operazioni:

- selezione del testo da leggere;
- pressione di CTRL+C (oppure con Copia).

Tasti "Pausa" e "Continua"

I tasti "Pausa" (F2) e "Continua" (F3) servono per interrompere e riavviare in qualunque punto la lettura vocale del testo (funzioni disattivate);

Tasto "Ripeti l'ultima frase"

Il tasto "Ripeti l'ultima frase" (F4) permette di riascoltare l'ultima frase letta dal programma;

Tasto "Leggi tutto"

Il tasto "Leggi tutto" (F1) attiva la funzione di lettura vocale e inizia la lettura dal numero di frase indicato esattamente sopra il tasto, a fianco della "Sbarra di scorrimento del contatore di frasi", agendo su questa barra è possibile scegliere da quale frase iniziare e/o riprendere la lettura;

Tasto "Stop"

Il Tasto "Stop" (F5) interrompe la fase di lettura (è possibile riprendere la lettura dal punto in cui era stata interrotta premendo il tasto "Leggi Tutto" (F1));

Tasto "Leggi selezione"

Il tasto "Leggi selezione" (F6) permette di attivare la funzione di lettura vocale solo sulle parti evidenziate dal cursore;

Tasto "Scrivi"

Il tasto "Scrivi" (F7) attiva il cursore per svolgere le attività di scrittura nella finestra principale (all'avviamento del programma ricordarsi di attivare questo tasto prima di iniziare la scrittura).

Trackbar "- Volume +"

La barra a scorrimento Trackbar "Volume" permette di settare il volume di uscita audio della sintesi vocale.

Trackbar "- Pitch +"

La barra a scorrimento Trackbar "Pitch" permette di modificare la frequenza di uscita audio della sintesi vocale.

Tasto "Uscita"

Il tasto "Uscita" (CTRL+F4) serve per uscire dal programma. Una finestra di dialogo permette di salvare il lavoro prima di uscire definitivamente da Voce Viva ver. 1.0.

* * *

La versione "Voce Viva ver.1.0 -Lettore vocale della lingua italiana" è disponibile con le medesime funzioni e con alcuni adattamenti anche nella versione "Voce Viva - ReadMe" come ausilio specifico per situazioni di ipovisione.

"Voce Viva - ReadMe"© contiene tutte le funzioni di sintesi vocale della versione "Voce Viva ver. 1.0 - Lettore vocale della lingua italiana", inoltre, contiene funzioni specifiche utili a favorirne l'utilizzo per persone con difficoltà nelle funzioni visive, quali:

- utilizzo di impostazioni personalizzate dello schermo fino a 640x480 per garantire una visione ingrandita di tutto il contenuto del desktop;
- personalizzazione e impostazione di mutamenti e contrasti cromatici dello schermo fino all'inversione dei colori;
- ingranditore di sezioni dello schermo, corrispondenti alla posizione del cursore, con la possibilità di selezionare opzionalmente ingrandimenti a 2x, 3x, 4x, 5x, 6x.

Le funzioni di "Voce Viva - Word" sono state adattate, oltre che agli ambienti operativi più recenti, anche per l'utilizzo specifico in ambienti operativi ormai in disuso, quali Windows 95 e 98 II edizione.

SLD SOFTWARE

Per informazioni e ordinazioni: alexdvd@libero.it

Tel. 030 7460177 – Tel. e Fax 030 7465319 – Cell. 347 8701230

Altre informazioni e dimostrazioni di lettura in tempo reale al sito Internet: www.geocities.com/scribit_legit_dicit